

1978.VII. 22, 8♀, 韩寅恒采; 1978.VII. 21~23, 16♀, 张学忠采; 托木尔峰, 2800~3000m, 1977.VII. 24~27, 2♀, 韩寅恒采; 3200m, 1977.VII. 18, 1♀, 李长江采; 莎车达木斯, 1800m, 1989.VII. 25, 2♀, 张学忠采; 叶城, 阿格其格, 2210m, 1987.VIII. 13, 1♀, 张学忠采。

采访植物: 紫云英。

分布: 四川(马尔康、红原)、西藏(日喀则、聂拉木、亚东、察雅、羊八井、吉隆、芒康、贡觉)、青海(祁连)、新疆(康马县、昭苏、托木尔峰、莎车、叶城)。

(237) 丽切叶蜂 *Megachile (Xanthosaurus) habropodoides* Meade-Waldo, 1912

Megachile habropodoides Meade-Waldo, 1912, Ann. Mag. Nat. Hist., 10: 472. Sikkim

Megachile (Xanthosaurus) habropodoides Meade-Waldo, 1982, Wu, Insect. Xizang, 2: 403.

雌性: 13~15mm。体黑色, 被黑毛; 胸部背面被浅黄色毛, 腹部第5~6节背板被狐红色毛。头圆; 上颚4齿; 唇基密被刻点; 后足基跗节基部宽于端部。翅透明, 翅基片及翅痣黑褐色。头、胸侧及腹部第1~4节背板密被黑毛; 胸部背板密被浅黄色毛; 腹部第5~6节背板密被狐红色毛; 腹毛刷狐红色; 第2腹板毛黑色。

雄性: 11~14mm。与雌性主要区别为: 触角末节宽扁; 上颚宽大, 黑褐色, 端部褐色, 齿黑色; 唇基密被黄色长毛; 前足基节具扁平的突起; 前足跗节宽扁, 浅黄色, 外侧密被浅黄色毛; 腹部第6节背板端部两侧各具一齿; 第7背板端部中央尖三角形。

观察标本: 西藏: 聂拉木色龙, 4700m, 1966.VI. 13, 7♀, 王书永采; 亚东帕里, 4250m, 1975.VI. 10, 2♀, 张学忠采; 1♀, 王子清采; 浪卡子, 1975.IX. 4, 1♀, 张学忠采; 乃乐东雅堆扎拉北, 4800m, 1974.VIII. 4, 1♀, 黄复生采; 八宿然乌, 4200m, 1973.VIII. 14, 1♀, 黄复生采; 八宿德母拉山北, 4500m, 1973.VIII. 24, 2♀, 黄复生采; 察雅古塘, 3600~4400m, 1♀, 韩寅恒采; 绒布寺, 1966.VI. 3, 1♀; 青海, 祁连, 2850m, 1957.VII. 5, 1♀, 张毅然采; 玉树布朗, 4000~4500m, 1964.VIII. 17, 1♀, 王书永采; 新疆: 焉耆, 3070, 1958.VIII. 17, 1♀, 李常庆采; 叶城, 4850m, 1987.VIII. 26, 1♀, 张学忠采; 3500m, 1974.VIII. 9, 1♀, 刘举鹏采; 阿尔金山鸭子泉西30公里, 3950m, 1988.VIII. 9, 1♀, 张学忠采; 塔什库尔干, 红其拉甫, 4500m, 1989.IV. 13, 2♀, 张学忠采; 托木尔峰, 3900~4100m, 1977.VII. 14, 1♀, 韩寅恒采; 3200m, 1977.VII. 11, 李长江采。

采访植物: 紫云英。

分布: 西藏(聂拉木、亚东、浪卡子、乃东、八宿然乌、察雅、绒布寺)、青海(玉树、祁连)、新疆(焉耆、叶城、阿尔金山、塔什库尔干托木尔峰); 印度(锡金)。

(238) 何氏切叶蜂 *Megachile (Xanthosaurus) hei* Wu, 2005 (图 153)

Megachile (Xanthosaurus) hei Wu, 2005, Act. Zootaxon. Sin., 30 (1): 156~157. China;

Hainan.

雌性：12.5mm。体黑色，头、胸及腹部第1节背板均密被黄褐色毛，第2~5节背板端缘具黄毛带。头明显宽；唇基宽为长的3倍，表面刻点密，基部中央光滑，端缘中部光滑，两侧呈小齿状；第1鞭节为第2鞭节的1/2；颊稍窄于复眼；颊、颅顶、中胸盾片、小盾片刻点均小于唇基刻点；并胸腹节三角区革状，两侧密被刻点；第2~5节背板具横沟，沟内刻点细密，沟后隆起处刻点较粗大且稀。上颚端齿、鞭节及足均黑褐色；末跗节及爪黄褐色；翅透明，翅基片、翅痣及翅脉均黄褐色；距黄红色。唇基两侧

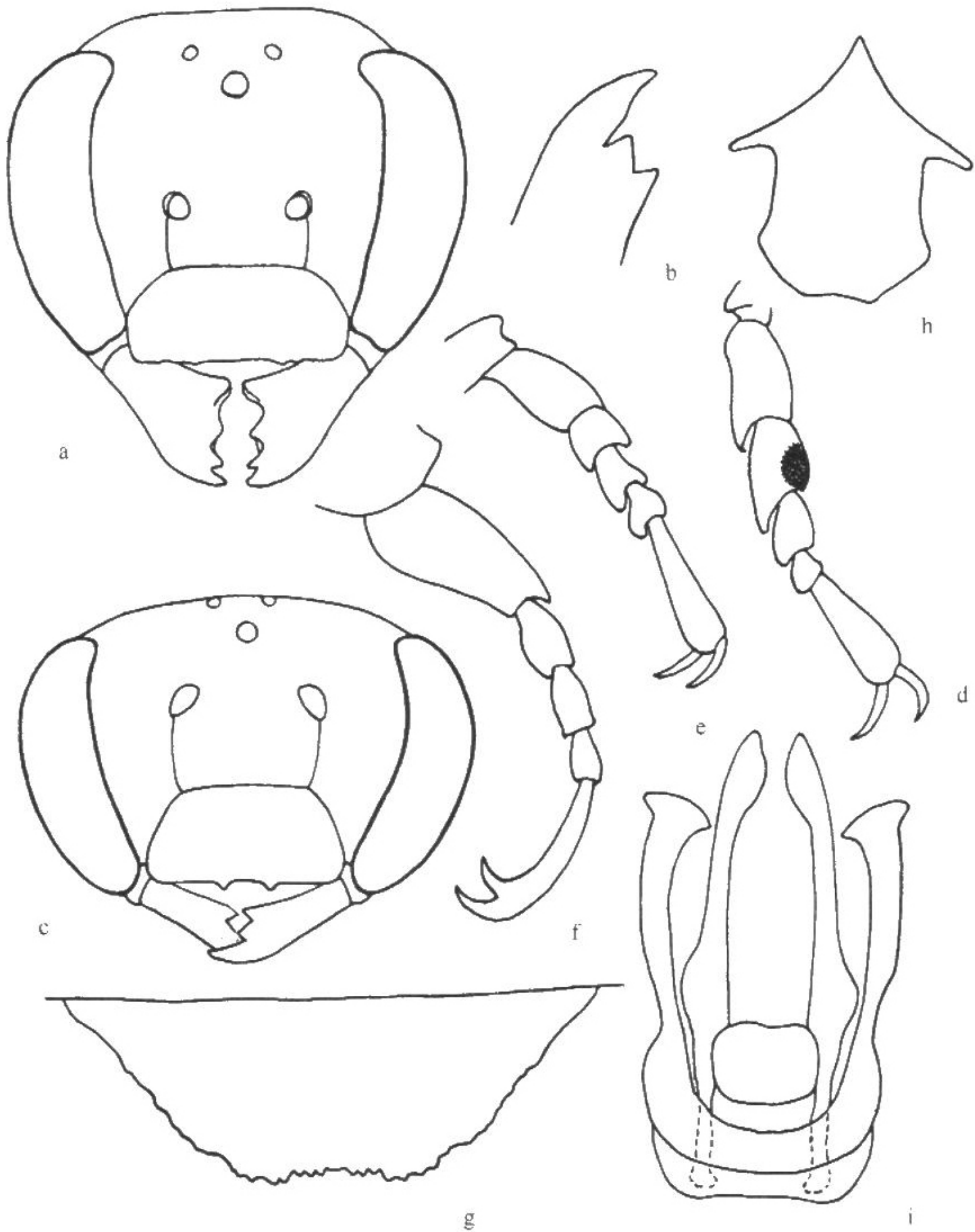


图 153 何氏切叶蜂 *M. (X.) hei* Wu

a. ♀ 头部 b. ♀ 上颚 ♂: c. 头部 d. 前足跗节 e. 中足跗节 f. 后足跗节 g. 第6背板
h. 第8腹板 i. 生殖节

缘、颜侧、额、前胸肩突、中胸盾片（除中部光滑）及侧片、并胸腹节两侧及腹部第1节背板均密被红褐色长毛；第2至第4节背板及第5节背板端缘两侧均具黄毛带；第2~3背板表面被短而稀的黄毛；第4~6背板被黑毛；足大部分被黑色短毛；跗节内表面被红黄色毛；腹毛刷的第1~3节腹板及第4腹板中部毛黄色，第4节腹板大部分及第5~6节均被黑毛。

雄性：10~11mm。体黑色，腿节大部分、前足跗节均橘黄色。头宽；唇基宽，端缘中部凹；上颚4齿，端齿尖；颊稍窄于复眼；前足基节具较长的突起，端部弯，顶端钝；前足跗节较宽，第1~2节不对称；中足第2~4跗节宽短；后足基跗节宽大，第2~4节较细长；各足的末跗节均细长；腹部第2~4节背板均具横沟；第6背板亚端缘圆，中部表面具较深的凹。前足基节突黑色；前足腿节端部、中足腿节端部1/3、后足腿节端部1/5均橘红色；前足跗节全部黄色，第2节内表面具一椭圆形黑斑；中足跗节褐色；后足跗节黑褐色。唇基、颜侧及额均密被浅黄色长毛；胸部及腹部第1节背板均被黄褐色长毛。

观察标本：海南，1934. III. 21, 1♀，何琦采；通什，1960. VII. 30, 2♂，张学忠采；1960. VII. 21, 1♂，李锁富采 1960. VIII. 4, 1♂，李锁富采。

分布：海南（通什）。

(239) 拉达切叶蜂 *Megachile (Xanthosaurus) ladacensis* Cockerell, 1911

Megachile ladacensis Cockerell, 1911, Proc. Nat. Mus., 40, 1818: 252~253; Wu, 1982, Insect. Xizang, 2: 403.

雌性：10mm。体黑色，腹毛刷狐红色，腹部第2~5节背板端缘具宽的白毛带。上颚3齿，第2及第3齿间距大；唇基刻点粗大且密；中胸背板刻点密，中央光滑具稀刻点。黑色，翅透明，翅基片及翅痣黑褐色。头部、胸侧及足被白色长毛；胸部背板被稀的白毛，两侧毛较浅；腹部第1~5节背板被稀的红色毛；第6背板被细纤毛，杂少量红毛；腹毛刷狐红色；后足基跗节内侧密被狐红色毛。

雄性：与雌性主要区别为：唇基密被白色长毛；上颚基部外侧具齿突；前足腿节（基部黑色）、胫节及跗节锈色，外侧具白色长毛；中足及后足胫节端部及跗节锈色；第6背板端部弯曲，亚端部为中央凹陷的脊突；第7背板中央尖三角形；腹部第1~3节背板被白毛，第3节背板端部及第4~5节背板被金黄色毛。

观察标本：西藏：扎达曲松，4200m，1976. VI. 12~14, 2♀，黄复生采；聂拉木甲曲，4300m，1966. VI. 9, 1♂，王书永采。

分布：西藏（扎达、聂拉木）；克什米尔。

(240) 小足切叶蜂指名亚种 *Megachile (Xanthosaurus) lagopoda* Linne, 1761

Apis lagopoda Linne, 1761, Fauna Suec. Ed. 2: 922; Fabricius, 1775, Syst. ent. : 383.